

Cómo usar los dispositivos inteligentes

Aquí vamos a aprender con más detalle cómo realizar algunas de las tareas más comunes con dispositivos inteligentes.

¿Qué cosas se pueden hacer con los dispositivos inteligentes?

A continuación encontrará algunas de las cosas que puede hacer con los dispositivos inteligentes:

- Pedir el parte del tiempo —por ejemplo: “OK Google, ¿qué tiempo hace?” (“OK Google, how’s the weather?”)
- Apagar o atenuar las luces de la sala.
- Pedirle al **altavoz inteligente** que ponga alguna emisora de radio por Internet, como por ejemplo ABC Classic FM.
- Decirle al **televisor inteligente** que encuentre y ponga un programa de televisión, que cambie de canal o suba o baje el volumen.
- Hacer una llamada de voz a otro **altavoz inteligente**.



Los altavoces inteligentes le pueden ayudar a ser más organizado, y le ofrecen información y entretenimiento

Cómo usar el control de voz

Un hogar inteligente puede tener muchos otros dispositivos inteligentes, no solo altavoces y televisores. Veamos qué otros dispositivos se pueden controlar usando el asistente de voz de su altavoz inteligente.

- Los **dispositivos inteligentes** son similares a sus equivalentes no inteligentes, pero se pueden conectar a su WiFi para que usted los controle con el asistente de voz.
- Por ejemplo, una **bombilla inteligente** tiene el mismo aspecto que una bombilla LED normal, pero se le puede decir con la voz que se encienda o se apague.
- Un **interruptor inteligente** le permite encender y apagar sus aparatos favoritos. Basta con enchufarlo a una toma de corriente estándar y luego enchufar el aparato al interruptor.
- Cada **interruptor inteligente** y **bombilla inteligente** recibe su propio nombre en la aplicación que controla el hogar inteligente, de modo que puedan ser controlados por esta o por el **asistente de voz**.
- Pero recuerde, un interruptor inteligente solo puede encender y apagar. No puede modificar la velocidad de un ventilador, ni establecer la temperatura de un radiador.

Cómo usar los dispositivos inteligentes

- Algunos **televisores inteligentes** están especialmente diseñados para funcionar con el **Asistente de Google** o con **Alexa de Amazon**, y los hay que funcionan con ambos. Busque en el televisor la etiqueta que indique: **"Funciona con"** (**"Works with"**) para verificar qué asistente de voz usa el televisor.

Cómo escuchar la radio por Internet con un altavoz inteligente

Veamos cómo se puede escuchar la radio por Internet con un altavoz inteligente. En nuestro ejemplo, vamos a usar el altavoz inteligente **Google Nest Mini**, pero los pasos son similares para otros modelos.



Puede usar un altavoz inteligente para buscar y poner la radio por Internet

1. Asegúrese de que su altavoz inteligente está configurado correctamente.
2. Basta con que le diga al altavoz inteligente que toque o ponga lo que usted quiera, por ejemplo: **"OK Google, pon ABC Radio National"** (**"Ok Google, play ABC Radio National"**).
3. El altavoz inteligente responderá: **"Claro, aquí tienes Radio National en TuneIn"** (**"Sure, here's Radio National on TuneIn"**). A continuación escuchará los conocidos sonidos de la ABC. TuneIn es un servicio de radio por Internet gratuito.

Aunque la mayoría de los altavoces inteligentes y otros dispositivos de un hogar inteligente no necesitan muchos datos, la mayoría dejará de funcionar si se queda sin datos. Tener un plan de datos ilimitados en casa hará que su hogar inteligente no falle.



4. Puede cambiar el volumen diciendo: **"OK Google, sube el volumen"** (**"OK Google, volume up"**) o **"volumen 5"** (**"volume 5"**) (va del 1 al 10) o **"máximo volumen"** (**"volume maximum"**), etc. La verdad es que es bastante flexible.
5. Y una vez que termine, puede decir: **"OK Google, stop"** (**"OK Google, stop"**). O, si prefiere: **"OK Google, para por favor"** (**"OK Google, please stop"**).

Cómo usar los dispositivos inteligentes

Cómo usar el Asistente de Google para organizar su día

El Asistente de Google también puede ser su asistente personal y ayudarle a organizar su día. Este apartado se refiere a un teléfono Android y un altavoz inteligente Google Nest Mini, pero Alexa y Siri funcionan de forma parecida:

- Como su cuenta del **Asistente de Google** es la misma que su **cuenta Google**, el Asistente de Google puede leer su calendario de Google y sus contactos, siempre y cuando haya iniciado sesión en ambos.
- Algunos comandos del Asistente de Google son **rutinas predefinidas**.
- Por ejemplo: **"OK Google, buenos días"** ("OK Google, good morning"). Con esto, le dirá la hora, el tiempo, eventos del calendario o recordatorios que haya creado, y le podrá dar los titulares de noticias de la ABC.
- Puede agregar un evento de calendario con la voz: **"OK Google, crea un evento llamado `Cumpleaños de Mario`"** ("OK Google create an event called Mario's birthday"). Entonces el Asistente de Google le preguntará: **"¿Cuándo es el evento?"** ("When's the event?"), a lo que usted puede responder: **"Mañana a las 3 p.m."** ("tomorrow at 3 pm").
- Cuando usted pregunte: **"OK Google, ¿qué hay en mi calendario?"** ("OK Google, what's on my calendar?"), el Asistente de Google le dirá las siguientes cosas que aparezcan en su calendario, incluido el cumpleaños de Mario si está entre los primeros de la lista.

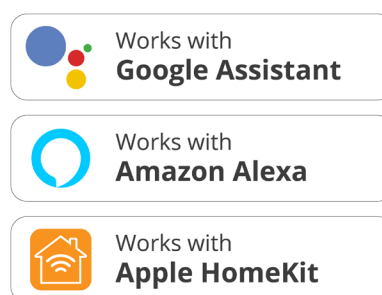


El Asistente de Google le puede ayudar a organizar su día

Cómo usar el Asistente de Google para hacer aún más cosas

A continuación encontrará varias cosas a tener en cuenta sobre el asistente de voz:

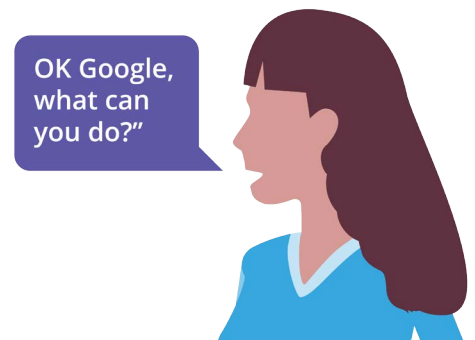
- Recuerde: el **Asistente de Google** no funciona con dispositivos que lleven incorporados **Alexa** ni **Siri** (y Alexa y Siri no funcionan entre sí).
- Si ha empezado un sistema de hogar inteligente basado en el **Asistente de Google**, busque la etiqueta que indique: **"Funciona con el Asistente de Google"** ("Works with Google Assistant") cuando compre nuevos dispositivos. Si utiliza **Alexa**, busque la etiqueta que diga: **"Funciona con Alexa de Amazon"** ("Works with Amazon Alexa"). Si usa **Siri**, busque la etiqueta que indique: **"Funciona con el HomeKit de Apple"** ("Works with Apple HomeKit").



Los diferentes asistentes de voz no funcionan entre sí

Cómo usar los dispositivos inteligentes

- Como los **asistentes de voz** son cada vez más inteligentes, deberá tenerlos siempre actualizados. La mayoría de los altavoces inteligentes actualizan su software automáticamente cuando es necesario.
- ¿Desea saber qué más cosas puede hacer? Basta con que pregunte: **"OK Google, ¿qué puedes hacer?"** (**"OK Google, what can you do?"**). Pregunte de nuevo para que le dé más sugerencias. Y no dude en experimentar todo lo que quiera. No lo romperá.
- Trate incluso de hacerle preguntas difíciles, como: **"¿Cómo llegó Don Bradman a ser tan bueno jugando a cricket?"** (**"How did Don Bradman get so good at cricket?"**). A menudo le sorprenderá lo útiles e interesantes que son las respuestas. Incluso puede hacer que el asistente haga aritmética por usted.
- En la actualidad, la mayoría de los altavoces inteligentes y las aplicaciones solo reconocen un número limitado de idiomas, pero se espera que poco a poco este se vaya ampliando.



Experimente con un altavoz inteligente para descubrir lo que puede hacer